

Centre
de services scolaire
de la Pointe-de-l'Île

Québec 



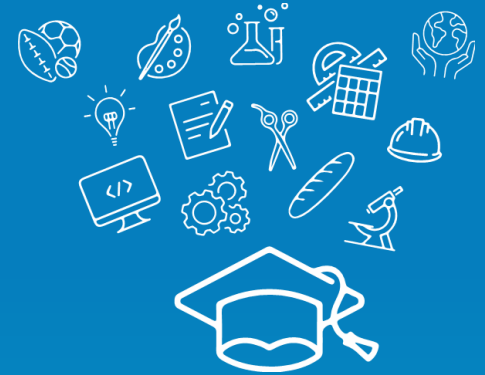
Organisation des épreuves pour les jeunes de l'enseignement à la maison

RENCONTRE AVEC LES PARENTS-ÉDUCATEURS DU CSSPI

Janvier 2025

INTENTIONS DE LA RENCONTRE

- ▶ Informer tous les parents-éducateurs sur la réglementation concernant les épreuves ministérielles.
- ▶ Indiquer les modalités prévues par le CSSPI concernant les activités préparatoires aux épreuves.
- ▶ Expliquer les modalités de passation des épreuves.
- ▶ Partager le calendrier des épreuves de mai et de juin.
- ▶ Préciser certains éléments sur la sanction des études.
- ▶ Répondre à vos questions.



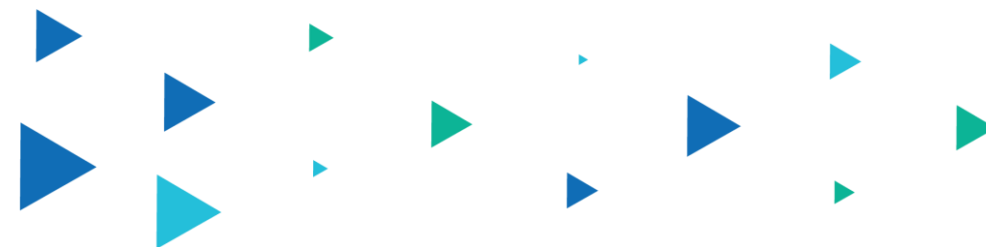
APPLICATION DU RÈGLEMENT DEPUIS 2022

Les enfants recevant un enseignement à la maison (EALM) doivent se soumettre à une ou des épreuves ministérielles en fonction du niveau de leurs apprentissages dans chaque matière.

(art. 15.1 du Règlement sur l'enseignement à la maison ci-après le « Règlement »)



RESPONSABILITÉS DU CSSPI



Familiarisation des épreuves

Le CSS doit offrir aux enfants recevant un EALM la possibilité de se familiariser avec les épreuves ministérielles antérieures, et cela, dans le respect des directives définies par la Direction de la sanction des études qui encadrent cette pratique. Notamment, la familiarisation doit se faire dans un **cadre scolaire** et dans le respect des **règles de confidentialité des épreuves**.



Activités préparatoires

Le CSS doit organiser gratuitement des séances permettant aux enfants recevant un EALM de participer à des activités préparatoires pour chacune des épreuves ministérielles.

(art. 23, 1^{er} al., par. 3 du Règlement)

RESPONSABILITÉS DU CSSPI (SUITE)

Évaluer les apprentissages

Au Québec, les élèves et les enfants qui reçoivent un enseignement à la maison passent les épreuves dans des conditions bien définies. Chaque année, le Ministère publie un horaire officiel des sessions d'examens qui doit être respecté. En contexte d'enseignement à la maison, l'administration de ces épreuves est confiée aux centres de services scolaires et aux commissions scolaires.

[Exigences en contexte d'enseignement à la maison](#)

Mode d'évaluation	Actions à entreprendre
Par le centre de services scolaire ou la commission scolaire	Communiquer rapidement avec le CSS ou la CS pour convenir des possibilités.
Par un établissement d'enseignement privé	Communiquer rapidement avec l'établissement d'enseignement privé régi par la Loi sur l'enseignement privé (RLRQ, chap. E-9.1) pour convenir des possibilités.
Par une personne titulaire ⁸ d'une autorisation d'enseigner	Fournir les informations nécessaires à la DEM pour qu'elle valide l'autorisation d'enseigner de la ou des personnes retenues.
Par un portfolio ⁹ soumis au ministre	Produire le portfolio et le transmettre à la DEM. Des canevas facilitant la production du portfolio sont disponibles sur l'espace sécurisé ou par l'intermédiaire de votre personne-ressource.
Par une épreuve imposée par le ministre	Si votre enfant doit passer une ou plusieurs épreuves ministérielles, contactez le CSS ou la CS dès la mise en œuvre du projet d'apprentissage pour : <ul style="list-style-type: none">• l'informer de la ou des épreuves à passer ;• demander un code permanent, au besoin ;• demander que votre enfant puisse consulter des épreuves antérieures, au besoin ;• demander que votre enfant participe aux activités préparatoires, au besoin ;• faire une demande d'adaptation, au besoin. Le formulaire de demande d'adaptation des conditions de passation d'une épreuve ministérielle est disponible sur l'espace sécurisé ou par l'intermédiaire de votre personne-ressource.

CE QUI NOUS AMÈNE À OFFRIR

Activités préparatoires

- **Rencontre d'information** pour tous les parents-éducateurs.
- **Visite des locaux** au Centre communautaire ROUSSIN pour les enfants inscrits aux épreuves primaire. Visite de l'école Irma-Levasseur pour les enfants inscrits en 2^e secondaire.
- **Présentation** des personnes dédiées à la passation des épreuves.
- **Accès à des ressources** dont des capsules pour se préparer aux épreuves. ([Site internet](#))



Familiarisation des épreuves

- **Animation d'activités** sur des épreuves antérieures permettant aux jeunes de bien comprendre le déroulement des journées d'évaluation et de consulter une épreuve antérieure.
- Lors de la visite du centre Roussin et de l'école Irma-Levasseur :*
- **Rencontre d'information** sur les épreuves qui s'adressent aux parents-éducateurs intéressés.

Passation des épreuves

- Un calendrier est produit.
- Il est important de respecter les heures inscrites puisqu'elles sont prescriptives par le ministère.
- Les épreuves ont lieu toujours **en présence** .
- Les personnes responsables de la passation des épreuves seront présentes pour accueillir, superviser et rassurer vos enfants.
- Il s'agit des mêmes consignes partout au Québec.

CE QUI NOUS AMÈNE À OFFRIR



(POUR LES JEUNES EN SANCTION DES ÉTUDES)

Évaluation des compétences non visées par les épreuves ministérielles

- Les autres compétences peuvent être évaluées par le biais d'épreuves
- Ces autres compétences sont :
 - Français C1-C2-C3 sec. 4
 - Français C1 et C3 sec. 5
 - Mathématique C1 sec. 4 et sec. 5
 - Mathématique C2 sec. 5
 - Anglais C1-C2-C3 sec. 4
 - Anglais de base C2 sec. 5
 - Anglais enrichi C1 sec.5
 - *Espagnol, langue tierce*

Évaluation des autres matières par portfolio

- Il est possible, lorsque demandée, d'évaluer les autres matières à l'aide de **portfolio**.
- Ces autres matières sont :
 - ✓ Arts plastiques
 - ✓ Musique
 - ✓ Éducation physique et à la santé
 - ✓ Projet personnel d'orientation
 - ✓ Éthique et cultures religieuses (ECR) ou Culture et citoyenneté québécoise l'an prochain (CCQ).
 - ✓ Éducation financière
 - ✓ Monde contemporain

Suivi des parents-éducateurs des jeunes qui font des apprentissages de secondaire 4 et 5

- Une rencontre individuelle est prévue en début d'année pour établir le plan de sanction à partir du projet d'apprentissage de l'enfant.
- Une rencontre de mi-année est planifiée pour faire un suivi des portfolios et apporter, au besoin, des ajustements au plan de sanction.

C : signifie compétences. Se référer aux cadres d'évaluation des [matières respectives](#).

RESPONSABILITÉS DU PARENT-ÉDUCATEUR

Au Québec, l'enfant qui reçoit un enseignement à la maison bénéficie d'une dispense de l'obligation de fréquenter une école dans la mesure où les conditions prévues par le cadre juridique applicable sont remplies. Ce cadre vise notamment à assurer que ce mode d'instruction contribue au développement du plein potentiel de l'enfant, à sa réussite éducative et à sa qualification en vue des études postsecondaires ou de son intégration au marché du travail.

https://www.education.gouv.qc.ca/fileadmin/site_web/documents/Guide-exigences-Enseignement-maison.pdf



IMPORTANT

- Chaque enfant admissible aux épreuves doit obligatoirement avoir un **code permanent** valide. Pour se le procurer, vous devez en faire la demande auprès de votre école de quartier.
- C'est la **responsabilité du parent-éducateur** de faire la demande d'accès aux épreuves à l'aide du [formulaire](#).
- Il est recommandé de nous faire parvenir le projet d'apprentissage de votre enfant si vous lui enseignez les contenus de la 4e année, 6e année du primaire et de 2e secondaire.
- Le projet d'apprentissage doit **obligatoirement nous être transmis** pour les jeunes de 4e et 5e secondaire.
- Vous n'avez qu'à le transmettre au CSSPI à l'adresse suivante : enseignement-maison@csspi.gouv.qc.ca.



CALENDRIERS DES ÉPREUVES



CALENDRIER DES ÉPREUVES MEQ OBLIGATOIRES 2024-2025

Juin 2025		
À partir du 1 ^{er} mai	Dates au choix des écoles, deux semaines ou moins avant la date choisie pour la rédaction du texte¹ Français, langue d'enseignement, 2 ^e secondaire Écriture - Activités préparatoires	132-208
14 au 30 mai	Date au choix des écoles Français, langue d'enseignement, 2 ^e secondaire Écriture – Rédaction du texte	132-208
2 juin	Français, langue d'enseignement, 6 ^e année du primaire Lecture – Texte littéraire	014-630
3 juin	Français, langue d'enseignement, 6 ^e année du primaire Lecture – Texte courant	014-630
4 et 5 juin	Français, langue d'enseignement, 6 ^e année du primaire Écriture	014-620
4 et 5 juin	Français, langue d'enseignement, 4 ^e année du primaire Lecture	014-430
9, 10 et 11 juin	Français, langue d'enseignement, 4 ^e année du primaire Écriture	014-420
10, 11 et 12 juin	Mathématique, 6 ^e année du primaire	022-610



Français de la 2^e secondaire, écriture

Préparation : 20 mai

Épreuve : 27 mai

Lieu : École Irma-Levasseur
9400, boulevard Métropolitain Est

CALENDRIER DES ÉPREUVES MEQ UNIQUES IMPOSÉES 2024-2025

CALENDRIER DES ÉVALUATIONS EN ENSEIGNEMENT À LA MAISON

4^e SECONDAIRE 2024-2025

Codes	Matières	Dates
	Date limite pour la remise des Portfolios numériques : CCQ, Arts, ÉPS et cours optionnels	30 mai
	Discussion autour de thèmes tirés du programme de Citoyenneté et Culture Québécoise (CCQ)	6 juin 9h
132-420	Français écriture	1 ^{er} et 8 mai 9h
132-410-430	Français lecture et communication orale	20 et 27 mai 9h
134-136-420	Anglais compréhension et interaction – De base et enrichi	29 mai 9h
134-136-430	Anglais production écrite – De base et enrichi	5 juin 9h
063-410	Mathématique séquence <i>Culture, société et technique</i> – Déployer un raisonnement mathématique (C1)	11 juin 9h
064-420	Mathématique Technico-sciences – Résoudre une situation-problème (C2)	11 juin 9h
065-420	Mathématique Sciences naturelles – Résoudre une situation-problème (C2)	11 juin 9h
085-404	Histoire du Québec et du Canada	13 juin 9h
055-057-420	Science et technologie / Applications technologiques et scientifiques – volet Pratique	À venir
055-057-420	Science et technologie / Applications technologiques et scientifiques – volet Pratique	À venir
055-057-410	Science et technologie / Applications technologiques et scientifiques – volet Théorie	16 juin 9h
063-420	Mathématique séquence <i>Culture, société et technique</i> – Résoudre une situation-problème	18 juin 9h
064-410	Mathématique Technico-sciences – Déployer un raisonnement mathématique	18 juin 9h
065-410	Mathématique Sciences naturelles – Déployer un raisonnement mathématique	18 juin 9h

CALENDRIER DES ÉPREUVES MEQ UNIQUES IMPOSÉES 2024-2025

CALENDRIER DES ÉVALUATIONS EN ENSEIGNEMENT À LA MAISON

5^e SECONDAIRE 2024-2025

Codes	Matières	Dates
	Remise des Portfolios numériques : CCQ, Arts, ÉPS, Éducation financière, Monde Contemporain	30 mai
	Discussion autour de thèmes tirés du programme de Citoyenneté et Culture Québécoise (CCQ)	6 juin 10h
132-520	Français écriture	1 ^{er} et 8 mai 9h
132-510-530	Français lecture et communication orale	20 et 27 mai 9h
134-136-520	Anglais compréhension et interaction – De base et enrichi	29 mai 9h
136-530	Anglais enrichi - Production écrite	5 juin 9h
134-530	Anglais de base – Production écrite	12 juin 9h
063-520	Mathématique séquence <i>Culture, société et technique</i> – Résoudre une situation-problème (C2)	11 juin 9h
064-520	Mathématique Technico-sciences – Résoudre une situation-problème (C2)	11 juin 9h
065-520	Mathématique Sciences naturelles – Résoudre une situation-problème (C2)	11 juin 9h
063-520	Mathématique séquence <i>Culture, société et technique</i> – Déployer un raisonnement mathématique	18 juin 9h
064-510	Mathématique Technico-sciences – Déployer un raisonnement mathématique	18 juin 9h
065-510	Mathématique Sciences naturelles – Déployer un raisonnement mathématique	18 juin 9h

FAMILIARISATION : 17 ET 18 MARS

Toutes les activités préparatoires et les épreuves auront lieu à l'école Irma-Levasseur, 9400 boulevard Métropolitain Est

Toujours à 8h45 (à moins d'avis contraire)

CALENDRIER DE REMISE DES PORTFOLIOS 2024-2025

(ÉVALUATION DES AUTRES MATIÈRES POUR LA SANCTION DES ÉTUDES)

MATIÈRES	DATE LIMITE DE REMISE DANS LE DOSSIER ONEDRIVE
ARTS (plastiques, danse, musique, dramatique)	30 mai
Clture et citoyenneté québécoise (CCQ) Éducation physique et à la santé (ÉPS)	30 mai
Monde contemporain Éducation financière	30 mai
<i>Présence obligatoire pour compléter l'évaluation des matières indiquées</i>	
Espagnol, langue tierce - autour du 20 juin Discussion CCQ - 3 juin	

À RETENIR POUR LES ÉPREUVES

	Primaire	2 ^e , 4 ^e et 5 ^e secondaire
Lieu	Centre communautaire Roussin (12125 Rue Notre Dame E, Pointe-aux-Trembles)	École Irma-Levasseur (9400, boulevard Métropolitain Est)
Accueil	À l'arrière du bâtiment où se trouve le stationnement	Porte avant du bâtiment
Visite et familiarisation	<ul style="list-style-type: none">• 4^e année primaire : 31 mars• 6^e année primaire : 1^{er} avril	<ul style="list-style-type: none">• Mathématique et Sciences : 17 mars• Français, anglais et histoire : 18 mars• 2^e secondaire : 2 avril
Heures	9h à 12h	9h à 12h
Personnes responsables	Pascale Beaudry, personne ressource – transitions parcours scolaire : pascale-beaudry@csspi.gouv.qc.ca Maryse Maréchal, conseillère pédagogique : maryse-marechal@csspi.gouv.qc.ca	
Contacts	Courriel : enseignement-maison@csspi.gouv.qc.ca Site WEB : SITE EM CSSPI	

SANCTION DES ÉTUDES

Pour obtenir un diplôme d'études secondaires, les enfants qui reçoivent un enseignement à la maison doivent se soumettre aux mêmes règles de sanction des études que ceux et celles qui fréquentent une école.

https://www.education.gouv.qc.ca/fileadmin/site_web/documents/Guide-exigences-Enseignement-maison.pdf



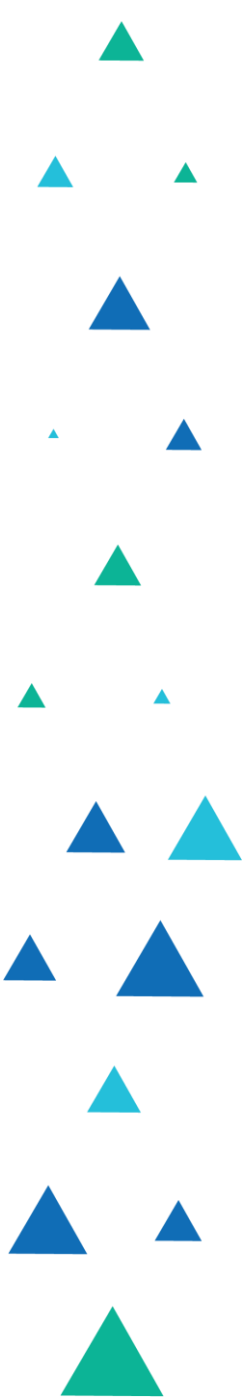
Conditions d'obtention du diplôme d'études secondaires (DES)

Pour chaque discipline, la note de passage est fixée à 60 %.

Le diplôme d'études secondaires est décerné à l'élève qui a obtenu 54 unités de la 4^e et de la 5^e secondaire, dont au moins 20 unités reconnues de la 5^e secondaire ou de la formation professionnelle (FP)

De plus, l'élève doit réussir les matières suivantes :

- langue d'enseignement de la 5^e secondaire;
- langue seconde de la 5^e secondaire;
- mathématique de la 4^e secondaire;
- sciences et technologie ou les applications technologiques de la 4^e secondaire;
- histoire du Québec et du Canada de la 4^e secondaire;
- arts de la 4^e secondaire;
- Culture et citoyenneté québécoise ou éducation physique et à la santé de la 5^e secondaire.



EXEMPLE DE PLAN DE SANCTION

Préalable pour le diplôme d'étude secondaire	Secondaire 4					Secondaire 5				
Nom élève:	Cours	UNITÉS	Pondération	Évaluation	Commentaire	Cours	UNITÉS	Pondération	Évaluation	Commentaire
Code permanent:	Français, langue d'enseignement	6	Juin			Français, langue d'enseignement	6			
	Lire et apprécier des textes variés		40	CSSPI		Lire et apprécier des textes variés		40	CSSPI	
	Écrire des textes variés		40	CSSPI		Écrire des textes variés		50	CSSPI	
	Communiquer oralement selon des modalités variées		20	CSSPI		Communiquer oralement selon des modalités variées		10	CSSPI	
	Anglais, langue programme enrichi	6				Anglais, langue seconde	6			
	Interagir oralement en anglais		34	CSSPI		Interagir oralement en anglais		40	CSSPI	
	Réinvestir sa compréhension des textes		33	CSSPI		Réinvestir sa compréhension des textes		30	CSSPI	
	Écrire et produire des textes		33	CSSPI		Écrire et produire des textes		30	CSSPI	
	Mathématique TS	6				Mathématique TS	6			
	Résoudre une situation-problème		30	CSSPI		Résoudre une situation-problème		30	CSSPI	
	Déployer un raisonnement mathématique	70	CSSPI		Déployer un raisonnement mathématique	70	CSSPI			
	Histoire du Québec et du Canada	4				Monde contemporain	2			
	Mettre à profit ses connaissances scientifiques et technologiques - Communiquer à l'aide des langages utilisés en science et en technologie		100	CSSPI		Interpréter un problème du monde contemporain - Prendre position sur un enjeu du monde contemporain		100	CSSPI	
	Applications technologiques et scientifiques	6				Chimie				
	Chercher des réponses ou des solutions à des problèmes d'ordre scientifique ou technologique - Communiquer à l'aide des langages utilisés en science et en technologie		40	CSSPI		Chercher des réponses ou des solutions à des problèmes relevant de la chimie - Communiquer sur des questions de chimie à l'aide des langages utilisés en science et en technologie		40	CSSPI	
	Mettre à profit ses connaissances scientifiques et technologiques - Communiquer à l'aide des langages utilisés en science et en technologie	60	CSSPI		Mettre à profit ses connaissances en chimie - Communiquer sur des questions de chimie à l'aide des langages utilisés en science et en technologie	60	CSSPI			
	Arts	2				Éducation financière	2			
	Créer des œuvres - Interpréter des œuvres		70	CSSPI		Prendre position sur un enjeu financier		100	CSSPI	
	Apprécier des œuvres	30	CSSPI							
	Éducation physique et à la santé	2				Éducation physique et à la santé	2			
	Agir dans divers contextes de pratique d'activités physiques - Interagir dans divers contextes de pratique d'activités physiques - Adopter un mode de vie sain et actif		100	CSSPI		Agir dans divers contextes de pratique d'activités physiques - Interagir dans divers contextes de pratique d'activités physiques - Adopter un mode de vie sain et actif		OU	100	CSSPI
	Culture et citoyenneté québécoise					Culture et citoyenneté québécoise				
	Étudier des réalités culturelles		50	CSSPI		Étudier des réalités culturelles		50	CSSPI	
	Réfléchir à des questions éthiques	50	CSSPI		Réfléchir à des questions éthiques	50	CSSPI			
	Espagnol langue tierce	4				Art				
	Intégrer en espagnol		40	CSSPI		Créer des œuvres - Interpréter des œuvres		70	CSSPI	
	Comprendre des textes variés en espagnol		30	CSSPI		Apprécier des œuvres		30	CSSPI	
	Produire des textes variés en espagnol	30	CSSPI							
	Exploration de la formation professionnelle	2 ou 4	Juin			Physique				
			100	CSSPI		Chercher des réponses ou des solutions à des problèmes relevant de la physique - Communiquer sur des questions de physique à l'aide des langages utilisés en science et en technologie		40	CSSPI	
					Mettre à profit ses connaissances en physique - Communiquer sur des questions de physique à l'aide des langages utilisés en science et en technologie	60	CSSPI			
	TOTAL unités par année scolaire	36			TOTAL unités par année scolaire	24				

Légende :
Cours obligatoire pour l'obtention du DES
Examens ministériels

Toutes les unités choisies pour l'année en cours

TOTAL d'unités DES 14



QUESTIONS ?
COMMENTAIRES !



*Centre
de services scolaire
de la Pointe-de-l'Île*

Québec

